

Product Information

COPYRIGHT ©2019 Hangzhou Hikvision Digital Technology Co., Ltd.
ALL RIGHTS RESERVED.
Any and all information, including, among others, wordings, pictures, graphs are the properties of Hangzhou Hikvision Digital Technology Co., Ltd. or its subsidiaries (hereinafter referred to be "Hikvision"). This Manual is hereinafter referred to be "the Manual") cannot be reproduced, changed, translated, or distributed, partially or wholly, by any means, without the prior written permission of Hikvision. Unless otherwise stipulated, Hikvision does not make any warranties, guarantees or representations, express or implied, regarding the Manual.

About This Manual

This Manual is applicable to Control Panel The Manual includes instructions for installing and managing the product. Pictures, charts, images and all other information hereinafter are for description and explanation only. The information contained in the Manual is subject to change, without notice, due to firmware updates or other reasons. Please find the latest version in the company website (<http://overseas.hikvision.com/en/>). Please use this user manual under the guidance of professionals.

HIKVISION Trademarks
Acknowledgement and other Hikvision's trademarks and logos are the properties of Hikvision in various jurisdictions. Other trademarks and logos mentioned below are the properties of their respective owners.
Legal Disclaimer

TO THE MAXIMUM EXTENT PERMITTED BY APPLICABLE LAW, THE PRODUCT DESCRIBED, WITH ITS HARDWARE, SOFTWARE AND FIRMWARE, IS PROVIDED "AS IS", WITH ALL FAULTS AND ERRORS, AND HIKVISION MAKES NO WARRANTIES, EXPRESS OR IMPLIED, INCLUDING WITHOUT LIMITATION MERCHANTABILITY, SATISFACTORY QUALITY, FITNESS FOR A PARTICULAR PURPOSE, AND NON-INFRINGEMENT OF THIRD PARTY, IN NO EVENT WILL HIKVISION, ITS DIRECTORS, OFFICERS, EMPLOYEES, OR AGENTS BE LIABLE TO YOU FOR ANY SPECIAL, CONSEQUENTIAL, OR INDIRECT DAMAGES, INCLUDING, AMONG OTHERS, DAMAGES FOR LOSS OF BUSINESS PROFITS, BUSINESS INTERRUPTION, OR LOSS OF DATA OR DOCUMENTATION, IN CONNECTION WITH THE USE OF THIS PRODUCT. EVEN IF HIKVISION HAS BEEN ADVISED OF THE POSSIBILITY OF SUCH DAMAGES.

REGARDING TO THE PRODUCT WITH INTERNET ACCESS, THE USE OF PRODUCT SHALL BE WHOLLY AT YOUR OWN RISKS. HIKVISION SHALL NOT TAKE ANY RESPONSIBILITIES FOR ABNORMAL OPERATION, PRIVACY LEAKAGE OR OTHER DAMAGES RESULTING FROM CYBER ATTACK, VIRUS ATTACK, VIRUS INSPECTION, OR OTHER INTERNET SECURITY RISKS; HOWEVER, HIKVISION WILL PROVIDE TIMELY TECHNICAL SUPPORT IF REQUIRED.
SURVEILLANCE LAWS VARY BY JURISDICTION. PLEASE CHECK ALL RELEVANT LAWS IN YOUR JURISDICTION BEFORE USING THIS PRODUCT IN ORDER TO ENSURE THAT YOUR USE CONFORMS THE APPLICABLE LAW. HIKVISION SHALL NOT BE LIABLE FOR ANY EVENT THAT THIS PRODUCT IS USED WITH ILLEGITIMATE PURPOSES.

IN THE EVENT OF ANY CONFLICTS BETWEEN THIS MANUAL AND THE APPLICABLE LAW, THE LATER PREVAILS.

English

Diagram Reference

1 Appearance

① Indicator

Under the signal strength checking mode:

- Green - Strong signal Red - Weak signal

② Tamper Button

- Tampering Alarm: Trigger tampering alarm when the expander is removed.

- Format: Power the expander off. Hold the tamper button and power the expander on at the same time. The indicator flashes three times when the formatting is completed.

2 DIP Settings

Set the DIP before powering on for the first time use.

- ① Use a flat-head screwdriver to dig the groove to disassemble the device. Remove the front panel.

Do not disassemble the device with sharps.

- ② Turn the DIP switch to ON to enable the indicator.
 - a Enable the indicator. b Disable the indicator.

3 Single Input Expander Wiring

- ① Expander ② Third-party detector

T1 Signal Input T2 GND T3 NC
T4 COM R Red Wire B Black Wire

The relay output of the third-party detector is the signal input of the expander.

4 Expander Power-on

Remove the insulating strip to power on the Expander.

5 Register the Expander via APP

- 1.Log in to the APP Store and input "Hik-Connect" to search the mobile client. Download and install Hik-Connect to your phone.
- 2.After installing, tap  to run the client.
- 3.Power on the security control panel.
- 4.Log in the Hik-Connect and tap the icon "+" at the upper-right corner of the Hik-Connect page to add the security control panel. You can scan the QR code on the device rear panel or package box, or input the device serial No. manually to add the device when the device is in the registration mode.
- 5.After adding the security control panel, tap the alarming status icon on the right of the security control panel's name to enter the Partition page.
- 6.Tap the "+" icon on the Partition page to add the peripherals.

6 Expander Installation

1. Check Signal Strength

1) Enter the signal checking mode by operating on the control panel. Wait for the voice announcement to finish.

2) Hold the TAMPER button for 2 seconds to trigger the tampering alarm, and then observe the light of signal strength indicator.

-Expander indicator turns green: Strong Signal.

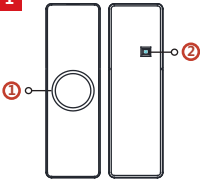
2. Install the Expander  1mm Sponge Tape

Paste the sponge tape on the rear side of the expander.

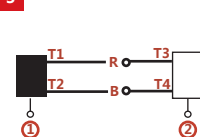
Paste the expander on the required place.

When the device is dismantled, the TAMPER will pop up, trigger the alarm and upload. To make the TAMPER work properly, the thickness of the sponge tape should be no more than 1mm.

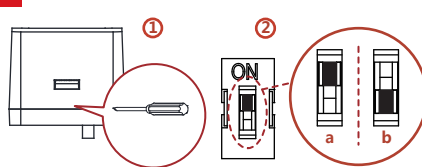
1



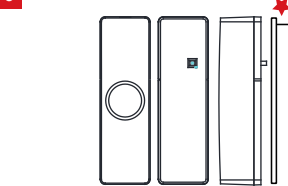
3



2



6



Specification

RF Frequency	433MHz
RF Modulation	FM
RF Transmission Rate	10.0kpbs
RF Transmission Distance	800m (open area)
Zone Input Type	1 NC Input
Battery	CR123A/3V Life span: 2 Years
Tamper	1
Indicator	1 (green/red)
Internal Button	1
DIP Switch	1 DIP switch For turning on/off indicator
Material	PC+ABS
Installation Environment	Indoor
Temperature	-10 °C to 55 °C
Humidity	10% to 90%
Dimension (L*W*H)	84mm*25mm*21mm
Weight	38.5g
Installation Type	Tape

Français

Références du schéma

1 Apparence

- Indicateur**
Tous le mode de contrôle de la puissance du signal :
Verde - Signal fort, Rouge - Signal faible
- Bouton Anti-sabotage**
- Alarme d'anti-sabotage : Déclenche l'alarme anti-sabotage lorsque l'expandeur est retiré.
- Formateur : Étend le signal d'expandeur. Maintenez le bouton anti-sabotage enfoncé tout en allumant l'expandeur. Le voyant clignote trois fois lorsque le formatage est terminé.

2 Régules des microcommutateurs

- Configurez les commutateurs DIP avant la première mise en marche.
- Démontez l'appareil en introduisant un tournevis plat dans la fente. Retirez l'outil avant.
- Néanmoins pas l'appareil à l'extérieur d'objets pointus.
- Alimentez le commutateur DIP pour activer le voyant.
a Activer le voyant b Désactiver le voyant.

3 Câblage de l'expandeur à entrée simple

- Expandeur 2 Détecteur externe T1 Signal d'entrée
T1 Mise à la terre T3 T4 COM 8 Câble rouge 8 Fil noir
La sortie relais du détecteur externe est le signal d'entrée de l'expandeur.

4 Allumer l'expandeur

Retirez la bande isolante pour allumer l'expandeur.

5 Enregistrer l'expandeur via l'application

- Connectez-vous à l'App Store et saisissez « HiK-Connect » pour rechercher le client mobile. Téléchargez et installez HiK-Connect sur votre téléphone.
- Après l'installation, appuyez sur **9** pour exécuter le client.
- Alimentez le panneau de commandes de sécurité.
- Connectez-vous à HiK-Connect et appuyez sur l'icône « + » dans le coin supérieur droit de la page HiK-Connect pour ajouter le panneau de commandes de sécurité. Cliquez sur l'icône « + » dans la barre arrière de l'appareil ou sur la boîte de l'appareil, ou saisissez manuellement le numéro de série de l'appareil pour ajouter l'appareil lorsque l'appareil est en mode inscription.
- Après avoir ajouté le panneau de commandes de sécurité, appuyez sur l'icône d'état d'alarme à droite du nom du panneau de commande de sécurité pour accéder à la page Partitions.
- Appuyez sur l'icône « + » dans la page Partitions pour ajouter les périphériques.

6 Installation de l'expandeur

- Vérifier la puissance du signal
- Accédez au mode de vérification du signal à partir du panneau de contrôle. Attendez la fin de l'annonce vocale.
- Maintenez le bouton ANTI-SABOTAGE enfoncé pendant 2 secondes pour déclencher l'alarme anti-sabotage, puis observez l'indicateur de puissance du signal. Le voyant de l'expandeur devient vert : Signal fort.
- Le voyant de l'expandeur devient rouge : Signal faible.
- Installez l'expandeur **★** Ruban épousage de 1 mm
Collez le ruban épousage sur la face arrière de l'expandeur. Collez l'expandeur à l'emplacement désiré.
Lorsque l'appareil est débranché, le dispositif ANTI-SABOTAGE saute et déclenche l'alarme ainsi que le téléchargement. Pour que le dispositif ANTI-SABOTAGE fonctionne correctement, l'épaisseur du ruban épousage ne doit pas dépasser 1 mm.

Spécification

Fréquence RF	433 MHz
Modulation RF	FM
Taux de transmission	10,0 kbps
Vitesse de transmission	800 m (sans contact débranché)
Type d'entrée de la zone	1 entrée NF
Batterie	CR123A/3V
Anti-sabotage	Durée de vie : 2 ans
Indicateur	1 (vert/rouge)
Bouton interne	1
Commutateur DIP	1 commutateur DIP Pour activer/désactiver le voyant
Matériau	PC+ABS
Environnement d'installation	Usage en intérieur
Température	10 °C à 55 °C
Humidité	10 à 90 %
Dimensions (L x l x H)	84 x 25 x 21 mm
Poids	38,5 g
Type d'installation	Ruban

Português

Références du diagramme

1 Apresentação

- Indicador**
Em modo de verificação da intensidade do sinal:
Verde - sinal forte, Vermelho - sinal fraco
- Botão ANTI-VIOLAÇÃO**
Alarme de violação: Ação o alarme de violação quando o alarme é removido.
Formatador: Deslize o espansor. Mantenha pressionado o botão anti-violação e, simultaneamente, ligue o espansor. O indicador piscará três vezes quando a formatação estiver concluída.

2 Configurações de DIP

- Defina a chave DIP antes de ligar pela primeira vez.
- Use uma chave de fenda de ponta plana para forçar a ranhura e desmontar o dispositivo. Remova o painel frontal.
NÃO desmonte o dispositivo com itens afiados.
- Ligue a chave DIP para habilitar o indicador.
a Habilite o indicador. b Desabilite o indicador.
- Cabeamento do expansor de entrada única

3 Cabearno do expansor de 2 detectores

- Detector de terceiros T1 Entrada de sinal
T2 GND T3 NF T4 COM R fio vermelho R fio preto
A saída de relé do detector de terceiros é a entrada de sinal do expansor.

4 Ligação do expansor

Remova a fita isolante para ligar o expansor.

5 Registre o expansor pelo app

- Entre na loja de aplicativos e digite "HiK-Connect" para pesquisar o app para celular. Baixe e instale o HiK-Connect no seu telefone.
- Após a instalação, toque em **9** para executar o app.
- Ligue o painel de controle de segurança.
- Faça login no HiK-Connect e toque na ícone « + » no canto superior direito da página do HiK-Connect para adicionar o painel de controle de segurança. Você pode escanear o código QR no painel traseiro do dispositivo ou na caixa de embalagem, ou inserir o número de série do dispositivo manualmente para adicioná-lo quando ele estiver no modo de registro.
- Depois de adicionar o painel de controle de segurança, toque no ícone de status do alarme à direita do nome do painel para entrar na página Partições.
- Toque no ícone « + » na página Partições para adicionar os periféricos.

6 Instalação do expansor

- Verificar a Intensidade do Sinal
Entre no modo de verificação de sinal operando no painel de controle. Espere o anúncio de voz terminar.
- Mantenha pressionado o botão ANTI-VIOLAÇÃO por 2 segundos para acionar o alarme contra violações e, em seguida, observe a luz do indicador de intensidade do sinal.
- O indicador de violação fica verde: Sinal forte.
- O indicador do expansor fica vermelho: Sinal fraco.
- Instale o expansor **★** Fita epousajona de 1 mm
Cole a fita epousajona na parte traseira do expansor.
Quando o dispositivo é desmontado, a proteção ANTI-VIOLAÇÃO ativa um alarme de violação e alarme e faz o upload. Para fazer a proteção ANTI-VIOLAÇÃO funcionar adequadamente, a espessura da fita epousajona não deve ser maior do que 1 mm.

Especificação

Fréquence de RF	433 MHz
Modulation de RF	FM
Taux de transmission	10,0 kbps
Vitesse de transmission	800 m (sans contact débranché)
Type d'entrée de zone	1 entrée NF
Bateria	CR123A/3V
Vida útil: 2 anos	
Indicador	1 (verde/vermelho)
Botão interno	1
Chave DIP	1 chave DIP Para ligar/desligar o indicador
Material	PC+ABS
Ambiente de instalação	Intérieur
Température	10 °C à 55 °C
Humidité	10 à 90%
Dimensions (L x l x H)	84 mm x 25 mm x 21 mm
Peso	38,5 g
Type d'installation	Fita

Italiano

Riferimenti agli schemi

1 Aspetto

- Indicatore LED**
In modalità di controllo intensità del segnale:
verde = segnale forte, rosso = segnale debole
Pulsante manomissione
- Alarme anti-manomissione: attiva l'alarme anti-manomissione quando l'expandore viene rimosso.
- Formattazione: spingere l'expandore. Tenere premuto il pulsante manomissione e contemporaneamente accendere l'expandore. L'indicatore lampeggia tre volte a formattazione completata.

2 Impostazioni microinteruttore

- Impostare il microinteruttore prima di accendere il dispositivo al primo utilizzo.
- Utilizzare un cacciavite a testa piatta premendo nell'incavo per smontare il dispositivo. Rimuovere il pannello anteriore.
Non usare oggetti appuntiti per smontare il dispositivo.
- Spostare il microinteruttore su ON per attivare l'indicatore.
a Attivare l'indicatore. b Disattivare l'indicatore.

3 Cablaggio dell'espansore di ingresso unico

- Espansore 2 Rilevatore di terzi parti T1 Ingresso del segnale
T2 Terra T3 NC T4 COM 8 Fila rosso 8 Fila nero
L'uscita a relé del rilevatore di terzi parti è l'ingresso del segnale dell'espansore.

4 Accensione dell'espansore

Rimuovere la striscia isolante per accendere l'espansore.

5 Registrazione dell'espansore tramite l'APP

- Accedere all'APP Store e inserire "HiK-Connect" per effettuare la ricerca del client mobile. Scaricare e installare HiK-Connect sul telefono.
- Dopo l'installazione, toccare **9** per avviare il client.
- Accendere il pannello di controllo di sicurezza.
- Connettersi a HiK-Connect e toccare l'icône « + » nell'angolo in alto a destra della pagina di HiK-Connect per aggiungere il pannello di controllo di sicurezza. È possibile aggiungere il client toccando l'icône « + » in modalità di registrazione, effettuando la scansione del codice QR situato sul pannello posteriore del dispositivo o sulla scatola della confezione, o inserendo manualmente il numero di serie del dispositivo.
- Dopo aver aggiunto il pannello di controllo di sicurezza, toccare l'icône dello stato di allarme, situata a destra del nome del pannello di controllo, per accedere alla pagina Partizioni.
- Toccare l'icône « + » sulla pagina delle Partizioni per aggiungere le periferiche.

6 Installazione dell'espansore

- Controllare l'intensità del segnale
Entrare in modalità di controllo del segnale agendo sul pannello di controllo. Attendere la fine del messaggio vocale.
- Tenere premuto il pulsante MANOMISSIONE per 2 secondi per far scattare l'alarme anti-manomissione, poi osservare la luce dell'indicatore di potenza del segnale.
- L'indicatore dell'espansore diventa verde: segnale forte.
- L'indicatore dell'espansore diventa rosso: segnale debole.
- Installazione dell'espansore
Applicare il nastro adesivo in schiuma sul lato posteriore dell'espansore. Applicare l'alarme nella posizione richiesta.
Quando il dispositivo viene rimosso, il pulsante MANOMISSIONE scatta l'alarme e l'upload. Per il corretto funzionamento del sistema MANOMISSIONE, lo spessore del nastro adesivo non deve superare 1 mm.

Specifiche

Fréquence RF	433 MHz
Modulation RF	FM
Taux de transmission	10,0 kbps
Vitesse de transmission	800 m (sans contact débranché)
Type d'entrée de zone	1 entrée NF
Batterie	CR123A/3V
Durata: 2 anni	
Manomissione	1 (verde/rosso)
Indicatore LED	1
Pulsante interno	1
Microinteruttore	1 microinteruttore per accendere/spingere l'indicatore
Materiali	PC+ABS
Ambiente di installazione	Indoor
Température	10 °C a 55 °C
Umidità	da 10% a 90%
Dimensioni (L x l x H)	84 mm x 25 mm x 21 mm
Peso	38,5 g
Type d'installation	Nastro

Español **Русский** **Deutsch**

Diagrama de referencia

1 Apariencia

- 1. **Indicador**
En modo de comprobación de la señal: **Verde**: señal interna; **Rojo**: señal débil
- 2. **botón anti-sabotaje**
- 3. **Alarma de sabotaje**: Activa la alarma de sabotaje cuando se retira el expansor. Formatear: Apague el expansor; Mantenga pulsado el botón anti-sabotaje y encienda el expansor al mismo tiempo. El indicador parpadeará tres veces indicando que el formato ha finalizado.

2 Ajustes de los controladores DIP

- 1. Configure los controladores DIP antes de usar el dispositivo por primera vez.
- 2. Use un destornillador plano para presionar sobre el hueco y desmontar el **carpeta**. Retire el panel frontal.
- 3. Coloque el controlador DIP en la posición ON para activar el indicador. **B** Indicador habilitado **b** Indicador inhabilitado

3 Cabeceo de entrada única en el expansor

- 1. **Xpansor** 2. **Detector de otro fabricante** 3. **Ti Entrada de señal**
 - 4. **Ti Tierra** 5. **T3 NC** 6. **T4 COM** 7. **Cable rojo** 8. **Cable negro**
- La salida del relé del detector de otro fabricante es la señal de entrada del expansor.

4 Encendido del expansor

Retire la cinta aislante para dar alimentación al expansor.

5 Registre el expansor usando la aplicación

- 1. Inicie sesión en la App Store y escriba "HiK-Connect" para buscar el cliente móvil. Descargue e instale HiK-Connect en su teléfono.
- 2. Deslice el instalador, toque **+** para ejecutar el cliente.
- 3. Encienda el panel de control de seguridad.
- 4. Inicie sesión en HiK-Connect y toque **+** en la esquina superior derecha de la página de HiK-Connect para añadir el panel de control de seguridad. Púesle escanear el código QR del panel trasero del dispositivo o del embalaje, o introducir manualmente el número de serie del dispositivo para añadirlo en modo de registro.
- 5. Después de añadir el panel de control de seguridad, toque el icono de estado de alarma a la derecha del nombre del panel de control de seguridad para acceder a la página de parámetros.
- 6. Toque el icono "+" de la página de Partición para añadir los periféricos.

6 Instalación del expansor

- 1. Comprabar la intensidad de la señal
- 1. Acceda al modo de comprobación de señal utilizando el panel de control. Espere a que termine el anuncio de voz.
- 2. Mantenga pulsado el botón ANTI-SABOTAJE durante 2 segundos para activar la alarma de manipulación y, a continuación, observe la luz del indicador de funcionamiento del expansor cambiando de verde a rojo débil.
- 3. El indicador del expansor cambia a verde. Señal intensa.
- 4. El indicador del expansor cambia a rojo débil. Señal débil.
- 2. Instalar el expansor **+** **Burlete adhesivo** de espuma de 1 mm Pegue el burlete adhesivo de espuma en la parte trasera del expansor. Pegue el expansor en el lugar correspondiente. Cuando apague el dispositivo, el botón ANTI-SABOTAJE saldrá, activando la alarma. Mantenga la mano firme que el sistema de SABOTAJE funciona correctamente, el grosor del burlete adhesivo de espuma debe ser inferior a 1 mm.

Пояснения к схемам

1 Внешний вид

- 1. **Индикатор**
В режиме проверки уровня сигнала: **Зеленый** - сильный сигнал; **красный** - слабый сигнал
- 2. **Кнопка Tamper (защита)**
- 3. **Сигнализация подвояты**: Темерный контакт срабатывает при демонтаже модуля расширения.

Сбор: Отключите питание и первый источник модуля расширения. Нажмите кнопку Tamper (вкл/выкл) и одновременно выключите питание модуля расширения. Индикатор мигнет три раза, свидетельствуя о том, что сбор выполнен.

2 Настройка DIP

- 1. Перед включением питания и первым использованием устройства установите DIP-переключатель в положение **ON**.
- 2. Вставьте плоское жало отвертки в паз, чтобы оторвать корпус устройства. Снимите переднюю панель.
- 3. Переключите DIP-переключатель в положение **ON (вкл.)**, чтобы активировать датчик.
- 4. Активировать индикатор. **B** Индикатор включен **b** Деактивировать индикатор.

3 Проведение подключения модуля расширения с одним входным каналом

- 1. **Модуль расширения** 2. **Модуль стороннего производителя** 3. **Т1 Сигнальный вход**
 - 4. **Т2 Земля** 5. **Т3 нормально замкнутый** 6. **Т4 COM** 7. **Красный провод** 8. **Черный провод**
- Сигнал с выхода реле датчика стороннего производителя поступает на сигнальный вход модуля расширения.

4 Выключение питания модуля расширения

Извлеките изоляционную прокладку, чтобы запитать модуль расширения.

5 Регистрация модуля расширения с помощью мобильного приложения

- 1. Откройте App Store и введите "HiK-Connect" для поиска мобильного клиента. Скачайте приложение HiK-Connect и установите его на свой телефон.
- 2. Проведите инсталлятор, нажмите **+** для запуска клиента.
- 3. Выберите панель управления системой безопасности.
- 4. Начните процесс регистрации устройства системы безопасности, войдите в HiK-Connect с помощью номера "Xpansor", в верхнем правом углу страницы. Когда установка находится в режиме регистрации, вы можете отсканировать QR-код, который указан на задней панели устройства или на обратной стороне, или ввести серийный номер устройства вручную, чтобы добавить это устройство.
- 5. После добавления панели управления системой безопасности нажмите значок состояния сигнализации справа от названия панели, чтобы открыть страницу распределения.
- 6. Для добавления периферийных устройств нажмите значок "+" на странице распределения.

6 Установка модуля расширения

- 1. Проверка уровня сигнала
- 1. Проверьте режим проверки уровня сигнала на панели управления. Дождитесь завершения голосового сообщения.
- 2. Нажмите кнопку TAMPER (вкл/выкл) и удерживайте ее в течение 2 секунд, чтобы активировать функцию проверки уровня сигнала. После этого определите мощность сигнала по световому индикатору.
- 3. Индикатор модуля расширения горит зеленым: Мощный сигнал.
- 4. Индикатор модуля расширения горит красным: Слабый сигнал.
- 2. Установка модуля расширения **+** **Клейкая губка толщиной 3 мм** Приклейте клейкую губку на тыльную сторону модуля расширения. Примените модуль расширения в выбранной установочной поверхности. Убедитесь, что тыльная сторона устройства прилегает к тыльной поверхности контакта и оплотнение. Чтобы датчик выполнял работу надлежною образом, толщина клейкой губки не должна превышать 3 мм.

Deutsch

Schraub

1 Optik

- 1. **Statusleuchte**
Im Modus zur Überprüfung der Signalstärke: **Grün** = starkes Signal, **Rot** = schwaches Signal
- 2. **Sabotageleuchte**
Die Sabotageleuchte im Sabotagealarm wird ausgelöst, wenn der Expander entfernt wird.
- 3. **Formattieren**: Schalten Sie den Expander aus. Halten Sie die Sabotageleuchte gedrückt und schalten Sie den Expander gleichzeitig ein. Die Anzeige blinkt dreimal, wenn die Formatierung abgeschlossen ist.

2 DIP-Schalter

- 1. Stellen Sie den DIP-Schalter ein, bevor Sie das Gerät zum ersten Mal einschalten.
- 2. Verwenden Sie einen flachen Schraubendreher, um das Gerät zu öffnen.
- 3. Ziehen Sie die Front des Gehäuses ab.
- 4. Ziehen Sie die Glasfenster mit sauberen Gegenständen.
- 2. Stellen Sie den DIP-Schalter auf ON, um die Anzeige zu aktivieren.
- 3. Ziehen Sie die Glasfenster ab.
- 4. Expander mit einleitendem Eingang anschließen

3 Expander

- 1. **Expander** 2. **Melder von Dritthersteller** 3. **T1 Signaleingang**
 - 4. **T2 Masse** 5. **T3 NC** 6. **T4 COM** 7. **Schwarzes Kabel**
- Der Relaisausgang des Drittherstellermelders ist der Signaleingang des Expanders.

4 Expander einschalten

Entfernen Sie den Isolierstreifen, um den Expander einzuschalten.

5 Expander über App registrieren

- 1. Melden Sie sich in App Store an und geben Sie "HiK-Connect" ein, um den mobilen Client zu suchen und zu installieren. Laden Sie "HiK-Connect" herunter und installieren Sie die App auf Ihrem Mobiltelefon.
- 2. Melden Sie sich nach der Installation auf **+** in dem Client ablaufen zu lassen.
- 3. Wählen Sie die Alarmzentrale ein.
- 4. Wählen Sie die Alarmzentrale ein.
- 5. Wählen Sie die Alarmzentrale ein und tippen Sie auf das Symbol "+" im rechten Bereich der HiK-Connect-Seite, um die Alarmzentrale hinzuzufügen. Scannen Sie zum Hinzufügen eines Geräts den QR-Code auf der Gerätebox oder auf der Verpackung. Sie können auch die Geräte Seriennummer manuell eingeben, wenn sich das Gerät im Registrierungsmodus befindet.
- 5. Nachdem Sie die Alarmzentrale hinzugefügt haben, tippen Sie auf das Alarmstatussymbol rechts neben dem Namen der Alarmzentrale, um das Bereichsmenü aufzurufen.
- 6. Tippen Sie auf das Symbol "+" auf der Partitionsseite, um die Peripheriegeräte hinzuzufügen.

6 Expander installieren

- 1. Signalstärke überprüfen
- 1. Wechselt Sie an der Alarmzentrale in den Signalmäßigungs. Warten Sie ab, bis die Sprachansage beendet ist.
- 2. Halten Sie die Sabotageleuchte 2 Sekunden lang gedrückt, um den Sabotagealarm auszulösen, und beobachten Sie die Signalstärkeanzeige.
- 3. Expandierende leuchtet grün: Starkes Signal.
- 4. Expandierende leuchtet rot: Schwaches Signal.
- 2. Expander installieren
Kleben Sie das Schwamm-Klebeband auf die Rückseite des Expanders. Kleben Sie den Expander an der gewünschten Stelle an. Wenn das Gerät demontiert wird, öffnet sich der Sabotagekontakt, löst den Alarm aus und blinkt hoch. Wenn die SABOTAGE-Funktion richtig funktioniert, ist das Symbol "SABOTAGE" über dem Alarm-Symbol zu sehen.

Especificación

Frecuencia de RF	433 MHz
Modulación de RF	FSK
Velocidad de transmisión	120 kbps
Distancia de transmisión	800 m (distancia abierta)
Tipo de entrada de zona	1 entrada NA
Cabeceo	CR123A/3 V Vida útil: 2 años
Burlete	1
Sabotaje	1 (verde/rojo)
Botón interno	1
Interruptor DIP	1 controlador DIP Para habilitar/inhabilitar el indicador
Material	PC + ABS
Entorno de instalación	Interiores
Temperatura	-10 °C a 55 °C
Humedad	10 % a 90 %
Dimensiones (L x A x Al)	84 mm x 25 mm x 21 mm
Peso	38,5 g
Tipo de instalación	Burlete adhesivo

Технические данные

Частота радиоканала	433 МГц
Радиомодуляция	FSK
Скорость передачи	120 кбит/с
Дальность радиоканала	800 м (открытое пространство)
Тип входного канала зонирования	1 нормально замкнутый вход
Клеящая губка	CR123A/3 V Срок службы: 2 года
Вкл/выкл	1
Внутренняя кнопка	1 (зеленый/красный)
Внутренний выключатель	1
DIP-переключатель	1 DIP-переключатель Индикатор включения/выключения
Материал	ПК/ABS пластик
Место установки	Внутреннее помещение
Температура	-10 °C до 55 °C
Влажность	10-90%
Размеры (Д x Ш x В)	84 мм x 25 мм x 21 мм
Вес	38,5 г
Тип монтажа	Клейкая губка

Technische Daten

Funkfrequenz	433 MHz
Radiofrequenz	FSK
Übertragungsgeschwindigkeit	120 kbps
Übertragungsdistanz	800 m (offenes Gelände)
Übersichtungsgruppe	1 N.C. Eingang
Batterie	CR123A/3 V Lebensdauer: 2 Jahre
Sabotage	1
Innenknopf	1 (grün/rot)
Innen-Taste	1
DIP-Schalter	1 DIP-Schalter Zum Ein- und Ausschalten der Anzeige
Material	PC+ABS
Einbaubedingung	Innen
Temperatur	-10 °C bis 55 °C
Luftfeuchtigkeit	10 % bis 90 %
Abmessungen (L x B x H)	84 mm x 25 mm x 21 mm
Gewicht	38,5 g
Einbaustoffart	Keilband

